

\*  
INDBUDT  
KONKURRENCE OM  
FREDERIKSVÆRKS  
INDUSTRIELLE  
KULTURARV  
2013

\*  
\*  
\*  
STÅL  
SATTE  
BYRUM



“A society that forgets its history is like a person with dementia – trying to orientate themselves and live competently in the present without the benefit of being able to draw on years of accumulated knowledge and experience.”

*Form, Function, and Cultural Memory: Recalling the Nature of Cities* af Paul Downton 2013

**Redaktion:** Halsnæs Kommune og carlberg | christensen

**Kort:** Halsnæs Kommune og Karl Jonas Nyström

**Fotos og illustrationer:** s. 5, 9, 12 og 25 Industrimuseet

Frederiks Værk, s. 11 Ane Rottbøll Jørgensen, BY X,

Københavns Kommune. Alle andre billeder

Karl Jonas Nyström og carlberg | christensen

**Layout:** Karl Jonas Nyström

**Tryk:** Frydenberg A/S

**Dato:** September 2013

**Downloades på:** [www.halsneas.dk/staalsattebyrum](http://www.halsneas.dk/staalsattebyrum)





## INDHOLD

1. Indbydelse
2. Læsevejledning
3. Visionen
4. Tilgangen
5. Udfordringerne
6. Ti læsninger af Frederiksværk
7. Opgaven
8. Konkurrencebetingelser



## INDBYDELSE

Halsnæs Kommune og Realdania inviterer hermed i partnerskab fem udvalgte teams til at deltage i konkurrencen Stålsatte Byrum. Konkurrencen har fokus på Frederiksværks enestående industrielle kulturarv.

Det er med store forventninger, at Halsnæs Kommune og Realdania byder velkommen til en ambitiøs og anderledes byrumskonkurrence. Målet er at sætte nye standarder for, hvordan man kan løfte byer med afsæt i industrikultur og koble formidling af fabriks- og industrihistorie med byudvikling.

Frederiksværk er rundet af stålindustri og arbejderkultur som ingen anden dansk by. I dag er stålindustrien fortsat en levende del af byens erhvervsliv og til dels af borgernes selvforståelse. Men udviklingen af Frederiksværk som en moderne velfærdsby har sat sit præg og gjort det vanskeligt at forstå og opleve byens særlige kvaliteter og stolte historie.

Med Stålsatte Byrum skal Frederiksværks fabriks- og industrihistorie igen være et aktiv, der kan styrke byens profil samt bidrage med unikke oplevelseskvaliteter i verdensklasse. Konkurrencen skal demonstrere, at man ved at samarbejde om at udvikle Frederiksværk med afsæt i byens DNA – dens industrielle kulturarv – på tværs af byens historie, kultur og erhvervsliv kan skabe en by, som er fantastisk at vokse op i og en historisk, kulturel og kommerciel oplevelse at besøge.

Vi forventer, at de deltagende teams vil betragte både opgaven og selve konkurrenceprocessen som en tværfaglig udfordring. Vi er særligt spændte på at se, hvordan fabriks-

og industrihistorien kan fremhæves og formidles, så byen fremstår mere selvforklarende, og på hvordan byens historiske strukturer og det nutidige hverdagsliv kan forenes på nye måder.

Konkurrencen skal give Halsnæs Kommune en række gode og inspirerende forslag til, hvordan man i fremtiden kan medtænke Frederiksværks historie i byens fysiske udvikling.

Vi ser derfor frem til at se og diskutere fem visionære og robuste konkurrenceforslag, som kan vise vejen for, hvordan Frederiksværk kan bruge industrikulturen som en levende ressource i byudviklingen. Lykkes det, vil konkurrencen kunne tjene til inspiration for byer i ind- og udland, som står i en tilsvarende situation.

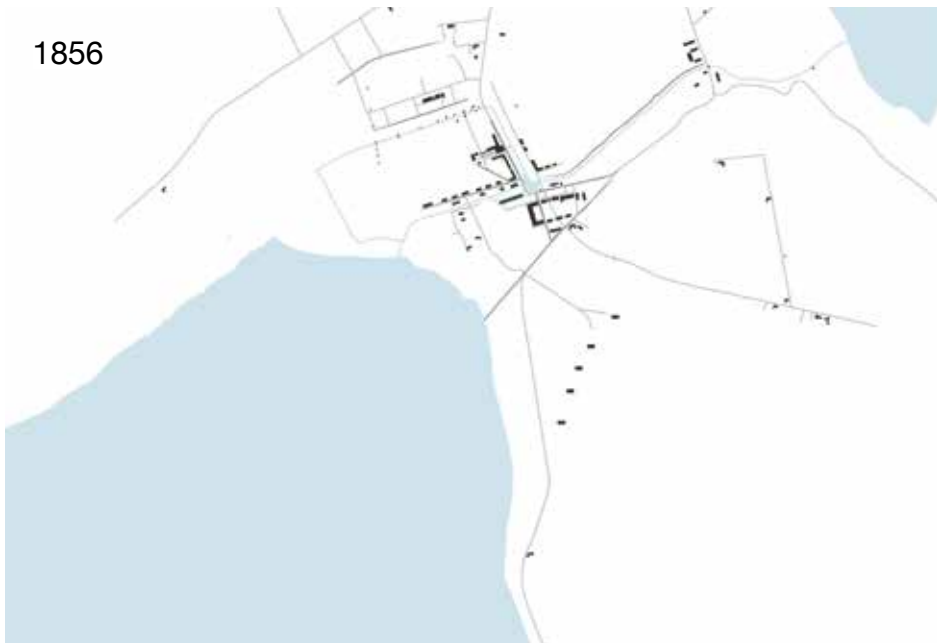
Vi ønsker alle god læse- og arbejdslyst!

Helge Friis  
Borgmester i Halsnæs Kommune

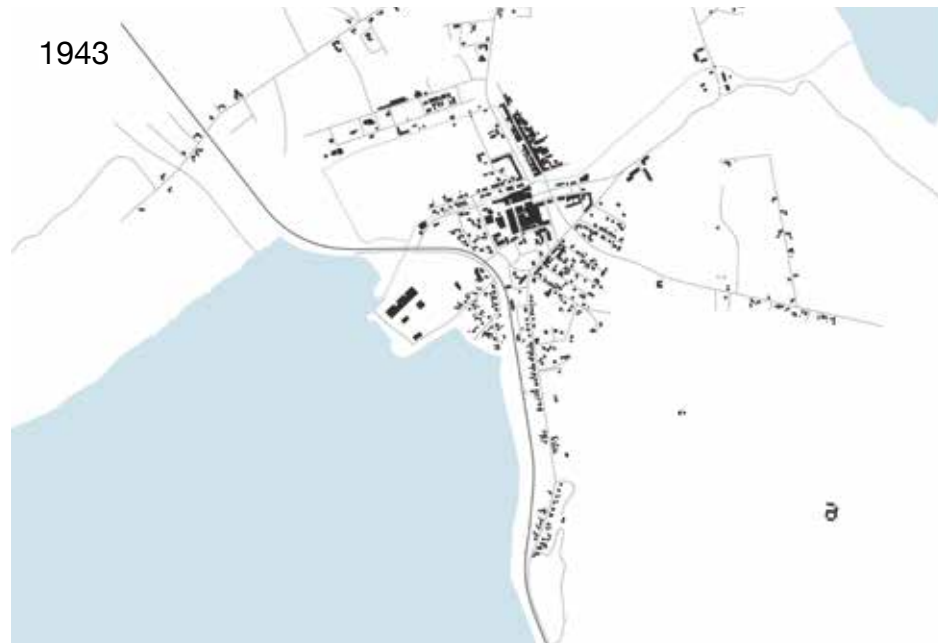
Eske Møller  
Projektleder, Realdania



1856



1943



1976

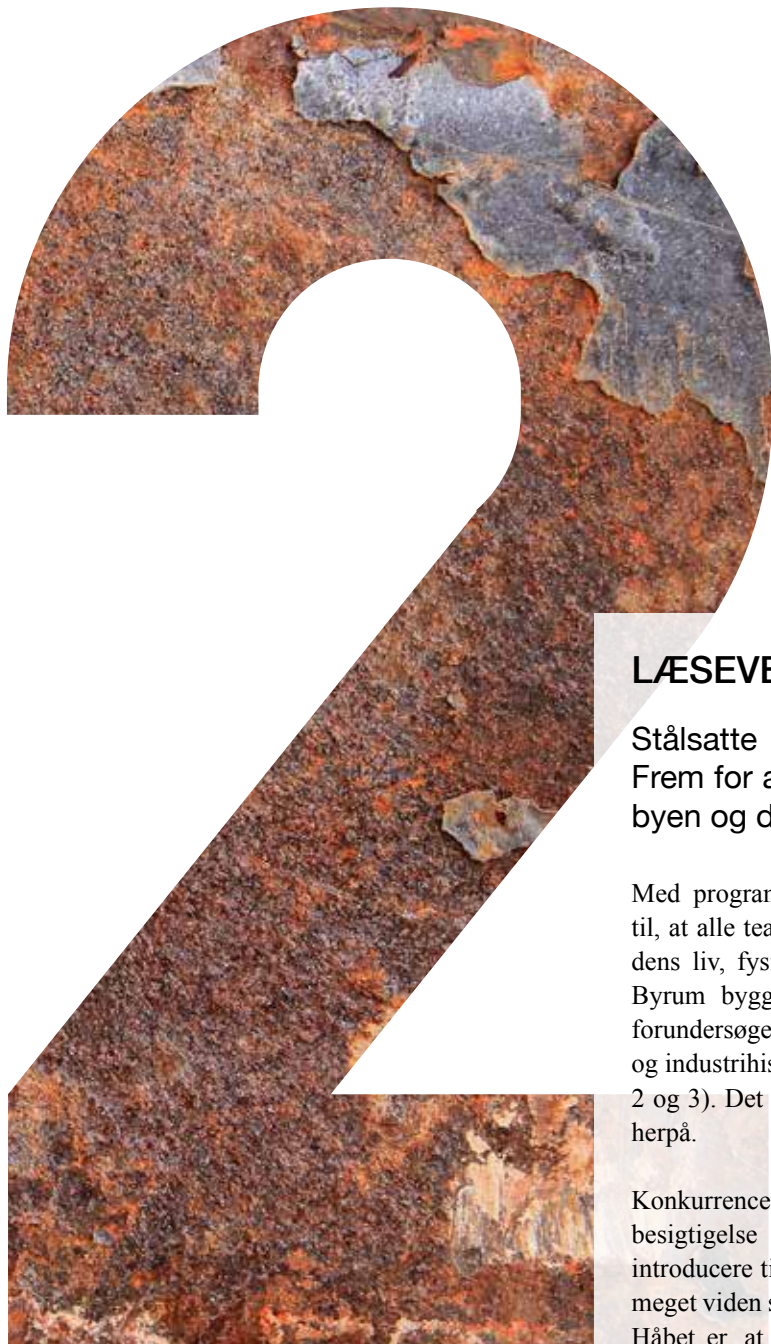


Idag



Frederiksværks udvikling fra militært industrielt kompleks til moderne velfærdsby.





## LÆSEVEJLEDNING

Stålsatte Byrum er en anderledes byrumskonkurrence, hvor programmet ikke kan stå alene. Frem for alt er foranalyserne nødvendige for at forstå de mange både synlige og usynlige lag i byen og dens historie.

Med programmet og konkurrenceprocessen lægges der op til, at alle teams yder en dedikeret indsats for at forstå byen, dens liv, fysiske struktur og ikke mindst historie. Stålsatte Byrum bygger på mange års forarbejde og tre grundige forundersøgelser, som tilsammen kortlægger byens fabriks- og industrihistorie, nutidige byliv og fysiske struktur (bilag 1, 2 og 3). Det forventes, at de deltagende teams bygger videre herpå.

Konkurrencens første fase igangsættes med en udvidet besigtigelse i Frederiksværk, hvor relevante aktører vil introducere til og vise rundt i byen med henblik på at give så meget viden som muligt videre til deltagerne på de fem teams. Håbet er, at alle teams vil forelske sig i Frederiksværk og

dykke ned i byens historiske lag, de mange fortællinger og særlige steder. Med dette understreges det samtidig, at det er afgørende, at den rumlige tilgang til opgaven kombineres med et fokus på historie, hverdagsliv, formidling og sanselighed.

Følgende materiale er nødvendigt for at løse opgaven:

- Nærværende program, hvor visionen, opgaven og de formelle krav er beskrevet.
- De tre foranalyser (Bylivsanalyse, Fysisk analyse og Analyse af Frederiksværks industrielle kulturarv).
- Deltagelse i den udvidede besigtigelse den 7. oktober 2013 med flest mulige fra teamet.





FRIDRICS WÆRCK



Udsnit af Johan Gottfried Wincklers prospekt der viser Frederiksværk i 1773. Her ses det symmetrisk opbyggede fabriks- og industrianlæg med værksteder og arbejderboliger. Den store trefløjede bygning, hvorfra røgen vælder op, er kanonstøberiet Gjethuset.





## VISIONEN

”Det er visionen, at Stålsatte Byrum skal gøre fabriks- og industrihistorien i Frederiksværk til det bindeled, som på én gang skaber byrum af høj kvalitet, formidler byens historie og er en kilde til stolthed.”

Visionen for Stålsatte Byrum rummer tre vigtige aspekter:

### **1 - Byrum af høj kvalitet**

Frederiksværk er i dag vanskelig at orientere sig i og mangler byrum og rekreative forbindelser af høj kvalitet, som både formidler byens historie og indbyder til ophold, leg og bevægelse.

Vi drømmer om et Frederiksværk med byrum og forbindelser af høj arkitektonisk, rekreativ og æstetisk kvalitet. Vi ønsker at binde byen bedre sammen med fjorden samt at skabe lettere adgang til byens rekreative områder via blå og grønne forbindelser. Frederiksværk skal i fremtiden være en by med gode trafikale forhold, hvor det er nemt, smukt og oplevelsesrigt at cykle eller gå tur. Endelig skal Frederiksværk kunne tilbyde steder af høj kvalitet til børn og unge. Vi ønsker, at disse forbedringer samtidigt forstærker byens egenart.

### **2 – Formidling af byens fabriks- og industrihistorie**

Frederiksværk rummer en unik fortælling om 250 års ubrudt fabriks- og industrihistorie, men historien træder ikke tydeligt frem i det moderne bybillede.

Vi drømmer om et oplevelsesrigt Frederiksværk, hvor byens historie er en naturlig del af hverdagslivet. Historien skal være nærværende og en del af byens dynamiske udvikling. Vi ønsker ikke en stivnet museumsby. Mantraet bør være, at man som

borger eller besøgende i Frederiksværk ikke skal anstrenge sig for at kunne tilegne sig byens historie. Det er historien som skal gøre sig umage med at være til stede, der hvor folk færdes i byens rum. Ikke (kun) i form af skilte og formidlingsplancher, men meget gerne intuitivt, kunstnerisk, auditivt, arkitektonisk og sanseligt. Ligesom det ofte er let at afkode en klassisk købstad med den centrale markedsplads, ønsker vi på samme vis, at Frederiksværk bliver selvforklarende og dermed mulig at afkode og opleve som en levende industri- og arbejderby med en rig historie.

### **3 – Kilde til stolthed**

Frederiksværk er en fabriks- og industriby. Men mange har vendt arbejderkulturen ryggen, og ikke alle kender i dag byens særlige historie.

Vi drømmer om en by, der stolt ser sin historie i øjnene og bruger den aktivt og selvbevidst. Stålet, arbejderkulturen og den store skala skal være noget, som den lokale frederiksværker stolt viser frem for sine gæster, og som både kulturattraktioner og byens handelsliv kan udnytte oplevelsesøkonomisk. Alle skal vide, at Frederiksværk ikke er rundet af landbrug, men af militær- og stålindustri. Vi tror på, at en styrkelse af byens identitet giver et godt afsæt for at frigøre energi og ressourcer til at tage vare på hinanden og skabe en by af interesse for omverdenen.

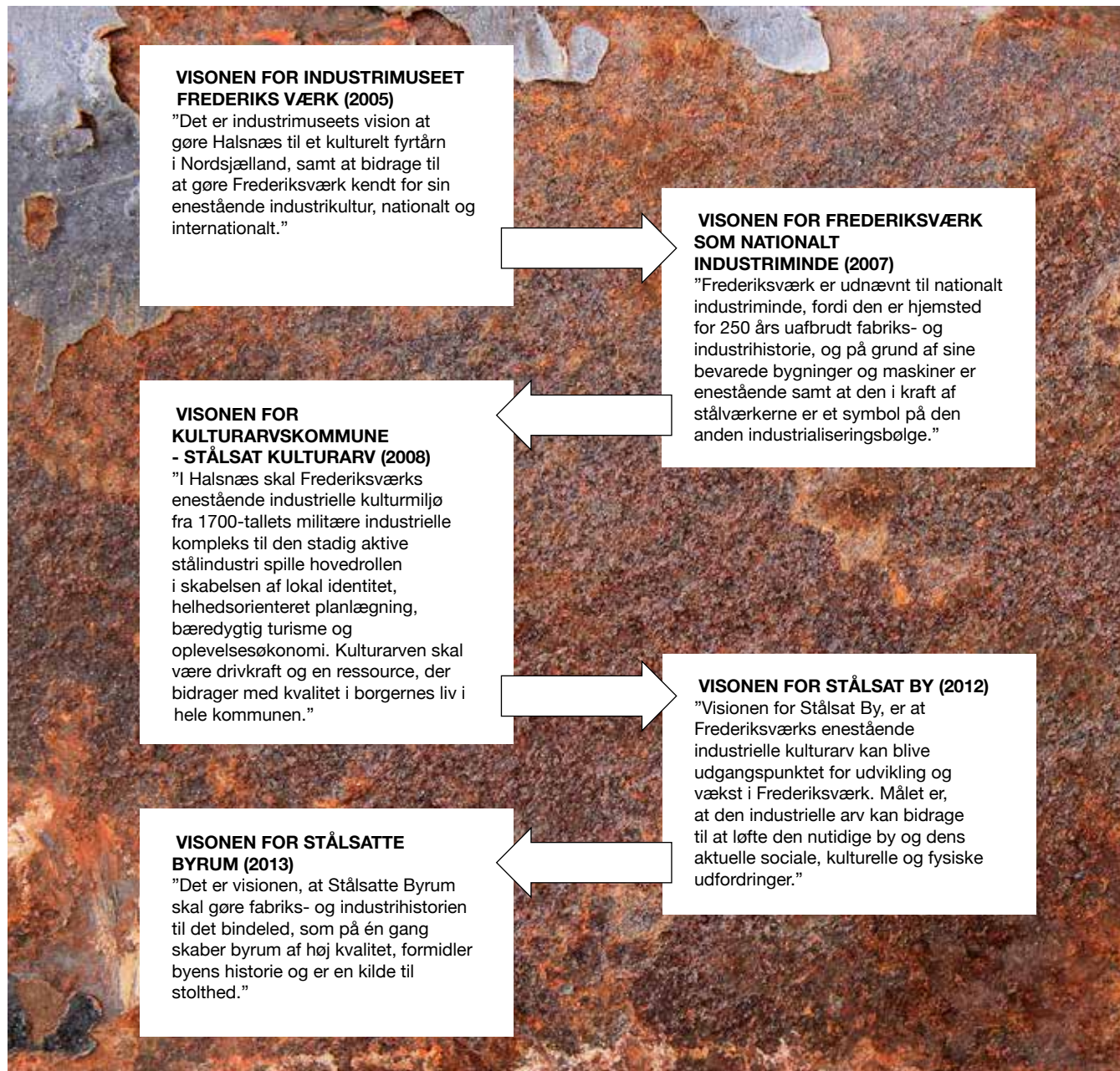
### **Baggrund**

Halsnæs Kommune (herunder Industrimuseet Frederiks Værk), har siden 2005 iværksat og gennemført en række sammenhængende initiativer med afsæt i byens fabriks- og industrikultur. For at give et indblik i dette forudgående arbejde ses her på siden en oversigt over initiativerne. Nærværende konkurrence Stålsatte Byrum bygger videre herpå.

I 2012 søsatte Halsnæs Kommune en langsigtet strategisk udvikling under overskriften Stålsat By, der favner en bred vifte af initiativer for handels- og kulturlivet. Det gælder eksempelvis oprettelsen af Center for Stålproduktion og Metalforarbejdning og kulturfestivalen Outstanding Metal. Sådanne initiativer skal medvirke til at løfte Frederiksværk ind i fremtiden ved at tage afsæt i de lokale ressourcer og kvaliteter.

I forhold til byens fysiske planlægning har Halsnæs Kommune i 2008 udarbejdet en bymidteplan (bilag 4). Her lanceres en række grundlæggende principper, hvoraf følgende fortsat vil gælde i den fremadrettede byudvikling:

- Kanalerne som sammenbindende element i byen.
- Krudtværksområdet som kreativt og rekreativt område.
- Visionen om at styrke forbindelsen mellem byen, fjorden og havnen.



Boksene ovenfor viser en oversigt over Halsnæs Kommunes initiativer og visioner i forbindelse med Stålsat By. Konkurrencen Stålsatte Byrum er seneste initiativ.





## TILGANGEN

I denne konkurrence skal de deltagende teams arbejde med kulturarv og byudvikling ved at integrere formidling i de fysiske løsninger og skabe koblinger mellem det historiske og nutidige Frederiksværk.

Arbejdet med Stålsat By skriver sig ind i en indsats i mange industribyer i fortrinsvis USA og Vesteuropa med at integrere den industrielle kulturarv i byudviklingen. Formålet er at fastholde meningsfulde relationer mellem menneskers kulturelle identitet og byernes fysiske layout: At kunne aflæse byens historie og det liv, som byen har været ramme om, er afgørende for byens oplevelsesværdi og menneskets tilhørsforhold og selvforståelse.

I dansk kontekst har vi i de seneste årtier set en bevægelse fra, at bevaringsinteresser og udviklingsinteresser ofte konfliktede og var hinandens modsætninger, mod en generelt stigende erkendelse af kulturarvens oplevelses-økonomiske potentiale blandt udviklingens aktører. Således kan faghistoriske aktører, myndigheder, erhvervsaktører og byggebranchen i dag ofte finde fælles interesser i at arbejde med kulturarvsverdier i byudviklingen.

Inden for formidling af byers historie ses et stigende antal museer uden mure og dermed et øget fokus på at formidle historien netop der, hvor folk færdes. Forstadsmuseet i Hvidovre er i dansk sammenhæng et inspirerende eksempel med deres formidling af forstaden under navnet Historien i Gaden. Med formidlingen af den levende fabriks- og industrihistorie ønsker vi at tilføre hverdagslivet i byerne og de mange dagligdags rutiner en ekstra dimension.

I denne konkurrence opfattes formidling af historien ikke som en opgave, der alene kan løses med klassiske didaktiske metoder. Udstilling, skilte og plancher er nyttige, men vi ønsker at fremme en langt mere integreret, sanselig og mangeartet formidling af industrikulturen i byens rum. Vi ønsker at fremme nye former for bydesign, som kan bringe kulturarven ind i fremtiden.





De Forenede Jernstøberier A/S producerede gryder, pletter og pander til hele Danmark. Det store industrielle anlæg var omgivet af høje mure, og transport ind og ud foregik gennem vagtporten. I frokostpausen sad de hårdt prøvede arbejdere på rad og række på muren med udsigt til "friheden". Billedet er fra 1930'erne.





## UDFORDRINGERNE

Stålsatte Byrum skal styrke byens historiske DNA og derudover bidrage til løsning af en række væsentlige udfordringer i dagens Frederiksværk.

### Den primære udfordring

Frederiksværk skal holde fast i sin egenart: Byen rummer fortællinger om 250 års industrihistorie – ikke blot i ord, statistikker og billeder, men også i form af bygninger, strukturer, maskiner og en stadig aktiv stålindustri og arbejderkultur. Men byen udvikler sig, og nye lag og nye livsformer kommer til. Det gør det i dag vanskeligt at aflæse Frederiksværks historie, og dermed bliver byens historie som en kilde til oplevelser, dannelse og tilhørsforhold også udfordret. Mange steder i byen findes fortællingerne kun få centimeter under jorden og få meter fra velbesøgte gader, byrum, butikker og parkeringspladser, men de mange historiske lag og den industrielle identitet træder ikke tydeligt frem i det moderne bybillede.

### Øvrige udfordringer

Frederiksværk er som andre byer af tilsvarende størrelse udfordret af sin beliggenhed uden for de store vækstcentre. Der er hård konkurrence i regionen om tilflyttere, detailhandel og

arbejdspladser, og byen er udfordret af en række sociale og demografiske forhold, herunder et relativt lavt uddannelsesniveau og høj ungdomsarbejdsløshed.

Nærværende arkitektkonkurrence kan ikke løse alle problemer, men et langsigtet arbejde med at synliggøre og formidle byens industrihistorie skal ske med et blik for følgende aktuelle udfordringer:

### - Manglende motivation og steder til bevægelse

Selvom Frederiksværk ligger tæt på både skov, fjord og sø, er adgangen og de rekreative udfoldelsesmuligheder begrænsede. Byens cirka 1.400 parkeringspladser gør det nemt at komme rundt i byen i bil frem for at bevæge sig til fods eller på cykel. En del stier og sundhedsspor, som blandt andet forbinder Frederiksværk med Roskilde Fjord og Arresø, er mangelfuldt skiltet og kunne benyttes af flere. Halsnæs Kommune har derfor fokus på at motivere mere til leg og bevægelse i det fri samt gøre det mere attraktivt og lettere for byens borgere

at bruge Frederiksværks rekreative kvaliteter og landskabet omkring byen. For yderligere information se bilag 1: Analyse af Frederiksværks industrielle kulturarv s. 7, bilag 6: Parkeringsområder og bilag 7: Stikort.

#### - Få steder til børn og unge

Frederiksværk er udfordret ved at være en by med relativt få attraktive udendørs steder for børn og unge. Hovedparten af familieboligerne, legepladserne og skolerne ligger uden for bymidten, hvilket bidrager til en oplevelse af, at særligt de yngre børn og børnefamilierne er fraværende i byen. Selvom ungdomsboliger og byens gymnasium ligger centralt placeret og tæt på foreningsområdet, Krudtværksområdet, savner også gymnasieeleverne byrum til ophold og bevægelse. For yderligere information se bilag 2: Bylivsanalyse.

#### - Utdyssvarende forhold for bløde trafikanter

Frederiksværk er velegnet som cykelby, da byens borgere



Piger fra Halsnæs mellem 13 og 17 år deltog i foråret 2013 i 'Det aktive byrum' – et kulturaftaleprojekt under Kulturmetropol Øresund.



inden for ti minutter kan nå både station, gågade og uddannelsesinstitutioner på cykel. I dag er byen dog kendetegnet ved at være udfordret på infrastruktur – særligt i forhold til byens bløde trafikanter. Byens cyklister må tage en større omvej, hvis de ønsker at bevæge sig sikkert gennem byen, og der er flere steder problemer med, at fodgængere skal krydse jernbanen og hovedtrafikåren Peter Falsters Vej. Sidstnævnte gælder især for byens gymnasieelever. Halsnæs Kommune arbejder derfor målrettet for at styrke trygheden, fremkommeligheden og faciliteterne for cykel- og gangtrafik. I de kommende år er der afsat midler til forbedring af cykelforbindelserne i Frederiksværk med henblik på at gøre det mere attraktivt og sikkert at køre på cykel i byen. For yderligere information henvises til bilag 5: Cykeludfordringer.

#### - Klimaudfordringer

Frederiksværk er ligesom resten af verden udfordret af klimatiske forandringer. Byen er omgivet af vand, bymidten



Mange cyklister skyder genvej via byens fortove i mangel på trygge og direkte cykelforbindelser. Udfordringerne er størst langs kanalen i Allégade, og når cyklisterne skal krydse Peder Falsters Vej.



ligger lavt og særligt det historiske miljø i Strandgade samt området omkring Frederiksværk Gymnasium har oplevet oversvømmelser i forbindelse med stormflod og ekstraordinær høj vandstand i Roskilde Fjord. De generelle klimaforandringer vil betyde øget vandstand i Roskilde Fjord og med ekstremregn i oplandet til Arresø, vil der i fremtiden være mere vand, som skal ledes fra Arresø til fjorden via kanalen gennem Frederiksværks bymidte. Halsnæs Kommune ser derfor gerne, at arbejdet med den industrielle kulturarv tænkes sammen med klimaløsninger. Dette kan oplagt ske med afsæt i kanalen, som oprindeligt blev anlagt for at mindske oversvømmelser af landbrugsjorden omkring Arresø. I dag er store dele af Frederiksværk fælleskloakeret.

Halsnæs Kommune arbejder aktuelt på en klimatilpasningsplan, hvor et forslag ligger klar i 2014. Uddybende arbejde med klimatilpasningsløsninger kan ske i Fase II i denne konkurrence.



Al afvanding fra Arresø til Roskilde Fjord sker via kanalen, som bl.a. løber gennem Frederiksværks bymidte og det historiske miljø omkring Strandgade.





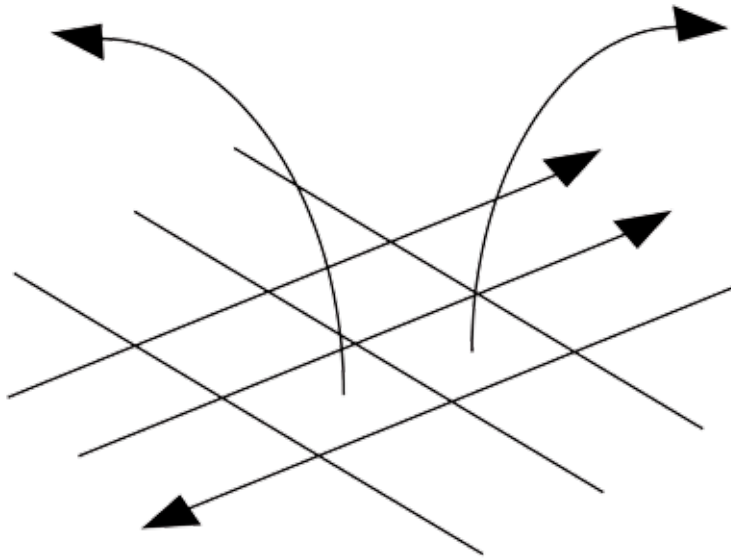
## TI LÆSNINGER AF FREDERIKSVÆRK

På de følgende sider præsenteres ti korte tekster, som skal læses som baggrund og inspiration til opgaveløsningen. Derudover understøtter de ti læsninger en tilgang til byen, hvor fysik og formidling tænkes sammen. Bemærk at selve konkurrenceopgaven fremgår af det efterfølgende kapitel 7.

Vi har kaldt de følgende ti tekster for læsninger, fordi de viser, at Frederiksværk er en by, som kan læses og forstås ud fra mange forskellige perspektiver. Vi forventer derfor ikke, at de deltagende teams vælger én læsning eller svarer på samtlige spørgsmål, men i stedet bliver inspireret til at arbejde med

kulturarv og byudvikling på nye måder og dykke yderligere ned i de tre primære bilag for at finde flere interessante vinkler på byen.





## 1. FREDERIKSVÆRK I VERDEN

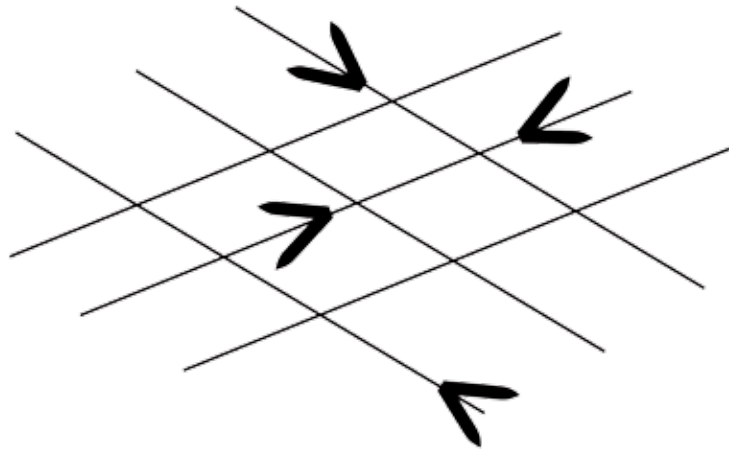
Frederiksværk har historisk set altid været tæt forbundet med resten af verden – både hvad angår personer, arbejdskraft, råvarer, produkter og know how. I analysen af Frederiksværks industrielle kulturarv (bilag 1) beskrives det, hvordan Frederiksværk blev grundlagt efter engelsk forbillede af datidens bedste udenlandske ingeniører fra bl.a. Frankrig, England og Holland. De kanoner, som blev støbt på Gjethuset i 1700-tallet findes i dag bl.a. i Indien, USA og Nordafrika, mens krudtet bestod af svovl fra vulkanen Etna i Italien samt salpeter fra kolonierne. Stålarbejderne er kommet til fra blandt andet Jugoslavien og Tyrkiet. I dag er Stålværkerne

ejet af udenlandske koncerner, og råmaterialet til stålpladerne er fra Ukraine. Aktuelt rækker Halsnæs Kommunes arbejde med den industrielle kulturarv desuden ud i verden med tætte samarbejder med europæiske industribyer og ambitionen om at komme på UNESCOs liste over verdenskulturarv. Læsningen *Frederiksværk i verden* lægger op til, at de deltagende teams arbejder med at synliggøre Frederiksværks internationale relationer – både indenlands og udenlands – med henblik på at understøtte fortællingen om Frederiksværks åbenhed mod verden og Frederiksværk som en global by allerede før globaliseringen.

Læsning 1 lægger op til at se på nogle af følgende spørgsmål:

- Hvordan formidles historien om de internationale eksperter, der skabte industrien og byen?
- Hvordan formidles relationen mellem byen og et globalt marked for stål og destruktions teknologi?
- Hvordan markedsføres Frederiksværk som en destination for international kulturarvsturisme?
- Hvordan øges omverdenens kendskab til Frederiksværk?
- Hvordan synliggøres de spor, som Frederiksværk har efterladt i form af kanoner og andre produkter rundt om i verden?
- Hvordan bruges tilstedeværelsen af produkter fra Frederiksværk rundt om i verden til at øge den lokale stolthed?
- Hvordan understøtter byens fysiske udformning et internationalt udsyn?
- Hvordan formidles nutidens stålværkers forbindelser med resten af verden – både i forhold til produkter, råvarer, personer og arbejdskraft?
- Hvordan forstærkes og formidles historien om Frederiksværks mange stål- og gæstearbejdere med rødder i andre lande?





## 2. ANKOMSTEN TIL BYEN

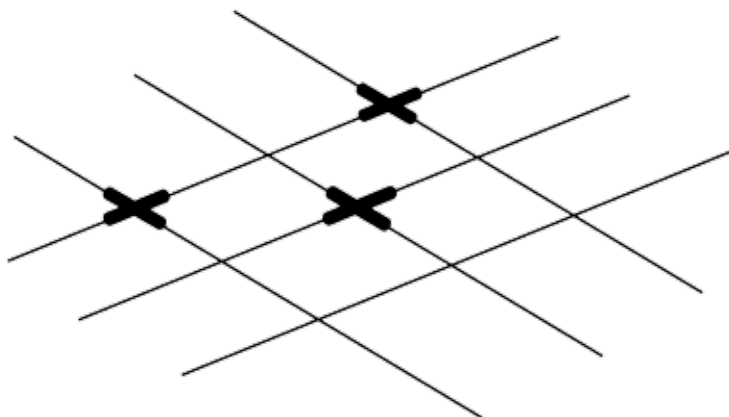
Hvordan byder stålbyen sine besøgende velkommen? Hvilke indtryk møder én, når man kommer udefra og bevæger sig ind i byen? Er det tydeligt for enhver, at Frederiksværk er Stålets By? I tidligere tider blev man mødt af en muret byport, der håndfast tog imod. I dag er byens grænser mere diffuse, og en rundkørsel med kunst i midten er måske det tætteste, man kommer på en nutidig byport. I Sydeuropa fortæller et hav af skilte i god tid gæsten, hvad han eller hun har i vente i næste by. I Frederiksværk kræver det en særlig indsats at blive bekendt med byen og dens kvaliteter. Når målet er at gøre byens historie mere synlig og selvforklarende, kan det være relevant at se på, hvordan byen præsenterer sig selv. Det gælder den gennemgående formidling via skilte, lys og

andet, som møder den ankommende. Det gælder det, som sker på selve bygrænsen. Det gælder de særlige muligheder for at opleve og overskue byen fra udsigtspunkter langs kystskrænten og endelig gælder det ruterne ind i byen. Her er ankomsten fra syd via Strandvejen måske stålbyens svar på Margueritruen, fordi man her oplever det enorme stålværksområde, havnen, arbejderboligerne, huset fra tv-serien Sommer og stationen. Læsningen *Ankomsten til byen* lægger op til, at de deltagende teams arbejder visuelt, fysisk og formidlingsmæssigt med præsentationen af Frederiksværk og visionen om at gøre Frederiksværk mere selvforklarende som Stålsat By.

Læsning 2 lægger op til at se på nogle af følgende spørgsmål:

- Hvordan synliggøres byens identitet som Stålsat By over for turister, sommerhusgæster og lokale?
- Hvordan kan fysiske og formidlingsmæssige tiltag differentiere Frederiksværk fra andre nordsjællandske byer?
- Hvordan mindskes oplevelsen af en diffus og udflydende bygrænse?
- Hvordan synliggøres byens historie, og måske særligt Stålværkerne, allerede ved ankomsten til byen?
- Hvordan øges folks evne til at orientere sig i byen, forstå dens særlige opbygning og finde vej til byens oplevelser? (To eksempler er Sandskårsvej, og hvor Strandvejen rammer Jernbanegade).
- Hvordan forstærkes ankomsten via Sandskårsvej, der byder på et vue over byen med Gjethuset i centrum, som en oplevelsesrig ankomst?
- Hvordan formidles historiske ankomststeder/ruter fra både land- og vandsiden?





### 3. HISTORIEN KRYDSEK HVERDAGSLIVET

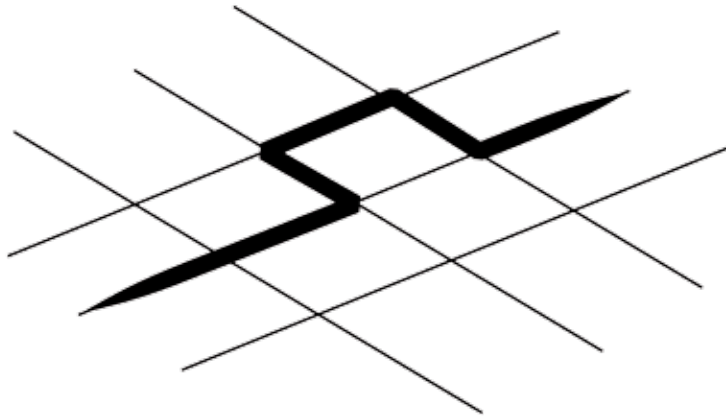
Lægges et kort over byens industrielle kulturarv ned over kortene fra bylivsanalysen og den fysiske analyse, dukker en række interessante krydspunkter op. Det er steder og forløb, som har industrihistorisk værdi og samtidig er vigtige for hverdags- og bylivet i Frederiksværk. Man kan hævde, at disse krydspunkter dermed rummer et særligt potentiale, fordi man her har mulighed for at formidle og synliggøre byens historie på steder, hvor folk i forvejen færdes. Et oplagt eksempel er krydset mellem Krudtværksområdet og Nordtorvet. Her sidder folk og nyder livet på Nordtorvet uden at vide, at den fine række lindetræer overfor er plantet for

at gribe de bygningsfragmenter og legemsdele fra arbejdere, som indimellem blev slynget vidt omkring, når krudtet eksploderede under det farlige arbejde. Sommerhusgæster, som jævnligt handler i Nordcenteret, ved ikke, at de netop her befinder sig mindre end 50 meter fra et kulturtilbud, som er enestående selv i international sammenhæng. Læsningen *Historien krydser hverdagslivet* lægger op til, at de deltagende teams lokaliserer de steder, hvor der både er væsentlige historier at fortælle og samtidig mange mennesker, som færdes i hverdagen.

Læsning 3 lægger op til at se på nogle af følgende spørgsmål:

- Hvordan formidles byens historie netop dér, hvor mennesker handler, parkerer, henter børn etc.?
- Hvordan skabes sammenhænge og forbindelser ved at knytte byens centrale byrum bedre sammen med byens industrielle kulturarv?
- Hvordan kan byens industrihistoriske museum (et museum uden mure) møde sine gæster i byens hverdagsrum?
- Hvordan skabes krydspunkter mellem historiske oplevelser i byen og byens handels- og erhvervsliv?
- Hvordan kan en selvforklarende by styrke selvfølgelig hos de lokale frederiksværkere og turistens oplevelse af byen?
- Hvordan kan man arbejde med adgangen til stationen med henblik på at styrke krydspunktet mellem ankomsten til byen, Gjethuset og Stålværkerne?





#### 4. KANALEN - BYENS RYGRAD

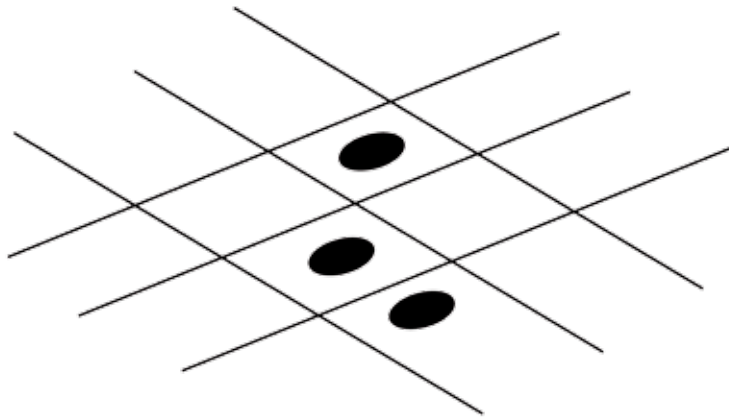
Kanalen fra Arresø i øst til Roskilde Fjord i vest blev oprindeligt gravet i begyndelsen af 1700-tallet for at forhindre oversvømmelser. Men det blev kanalens fald på 3,97 meter og den deraf følgende vandkraft, der muliggjorde opblomstringen af fabriksanlæg og dertilhørende arbejderboliger langs med kanalen. Agatsliberiet startede længst mod øst, siden kom kanonstøberiet til. En sidekanal blev gravet og gav energi til kobberbalseværk og krudtværk. Den dag i dag leverer kanalen kølevand til Stålværkerne. Uden kanal intet Frederiksværk. Rygraden i det historiske Frederiksværk er kanalen, og derfor er den historiske by i dag

at finde langs kanalens overvejende øst-vestgående forløb. I dag forveksles kanalen ofte med en å og dens afgørende betydning for byens udvikling er ikke almindelig kendt. Til gengæld spiller kanalen en afgørende rolle som en af byens centrale rekreative værdier. Byens uformelle mødesteder og populære fodgængerruter er knyttet til kanalen, og lokale kalder med et smil byen for Nordsjællands Venedig. Læsningen *Kanalen – byens rygrad* peger på kanalen som Frederiksværks kendetegn og et element, som tydeligt går på tværs af byens historiske såvel som nutidige, sociale og kulturelle lag.

Læsning 4 lægger op til at se på nogle af følgende spørgsmål:

- Hvordan synliggøres kanalen, og hvordan reetableres deres oprindelige udseende stedvist?
- Hvordan formidles kanalens historie som byens rygrad, og hvordan gøres kanalen mere selvforklarende?
- Hvordan forbedres kanalens funktioner med mere vand og aktivering af vandfladen?
- Hvordan bruges kanalen som udgangspunkt for en fortætning og byudvikling, der styrker ideen om byens rygrad og bringer byen ned til havnen og fjorden?
- Hvordan bruges kanalen til at styrke stisystemer og øvrig infrastruktur mellem Arresø og Roskilde Fjord?
- Hvordan udnyttes kanalens store rekreative værdier til at opgradere eller skabe nye mødesteder og oplevelseskvaliteter?
- Hvordan forbedres kanalens betydning for biodiversiteten?
- Hvordan udvikles de mange bagsider langs eksempelvis Allégade og Strandgade, så bagsidernes særlige stemning og opdagelseskvaliteter styrkes?
- Hvordan kan formidling af kanalens rolle som energikilde i forhold til produktion tænkes sammen med klimatilpasningsløsninger?





## 5. BYENS MØDESTEDER

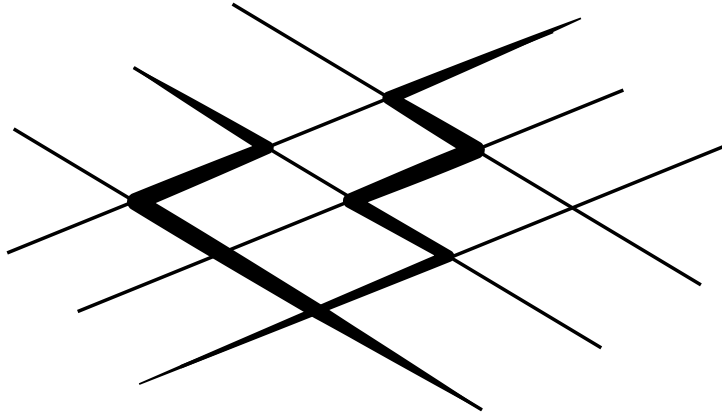
Frederiksværks bymidte består af en række historiske produktionsanlæg med tilhørende boliger, som med tiden er vokset sammen. Byen har derfor ikke som de fleste stationsbyer og købstæder et naturligt centrum, hvorudfra byen er vokset. Hvor det i andre byer er let at udpege og orientere sig efter det centrale torv eller den centrale plads, så er det uklart, hvad der er centrum i Frederiksværk. Byen har i stedet en række steder, som fungerer som mødesteder med hver deres profil. Den særlige opbygning bidrager positivt til oplevelsen af en differentieret by med mange byer i byen. Svagheden kan være, at nogle opfatter byen som vanskelig at orientere sig i. Normalt kan man udpege

en bys fælles mødested ved at lokalisere, hvor juletræet tændes, men i Frederiksværk sker det på et lille område foran kirken, som ikke gør krav på at være et centralt torv. Flere af de torve, der omtales som centrale, fungerer i det daglige som parkeringspladser og lider under, at de omkringliggende bygninger ikke er orienteret mod pladserne. Pladsen ved Nordcenteret er byens mest befærdede torv, men er designet som en center-forplads og signalerer derfor ikke et egentligt offentligt byrum og mødested. Læsningen *Byens mødesteder* lægger op til, at de deltagende teams diskuterer, hvordan Frederiksværk skal forholde sig til sit skisma mellem på én gang at have mange og intet centrum.

Læsning 5 lægger op til at se på nogle af følgende spørgsmål:

- Hvad betyder det for Frederiksværks offentlige byrum, at byen er struktureret omkring en langstrakt kanal?
- Hvordan bruges historien om det manglende klassiske centrum til at fortælle om Frederiksværks unikke opbygning omkring en række forskellige fabrikssamfund og industrianlæg?
- Hvordan forstærkes og formidles de forskellige torve i midtbyen og deres særlige historie?
- Hvordan gentænkes kombinationen af parkeringspladser og byliv med henblik på at understøtte byrummenes funktion som samlingspunkter?
- Hvordan kan de mange mødesteder bidrage til fortællingen om Frederiksværk som en mangfoldig by, der tilbyder mange forskellige rammer for byliv, ophold og mødesteder?
- Hvordan gentænkes navnene på de centrale byrum, så de bedre formidler pladsernes historie eller funktion?
- Hvordan udvikles byens pladser, så de imødekommer ønskerne om at etablere faciliteter til byens børnefamilier i form af legepladser og samtidig formidler byens historie?
- Hvordan udvikles området omkring Torvet, biblioteket, Palæet, museet og Gjethuset som et kulturelt og kulturhistorisk mødested?





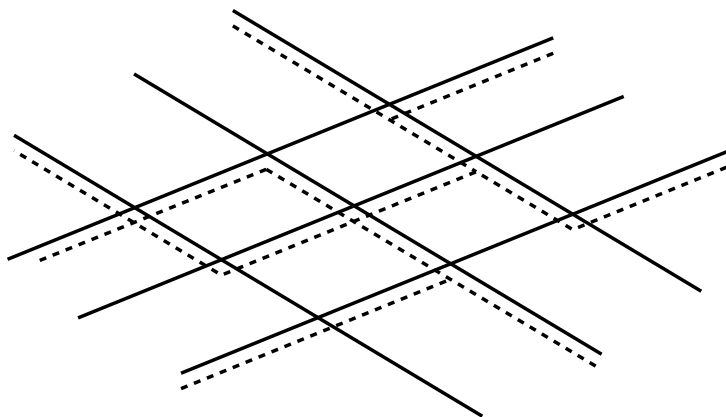
## 6. FORBINDELSER MED HISTORIE

Byens særlige opbygning og fraværet af et velkendt hierarki samt kystskrænten, der kiler sig skråt ind i byen, er faktorer, som er med til at gøre infra-strukturen i Frederiksværk til en udfordring. Mange udefrakommende oplever, at byen er vanskelig at finde rundt i. Lokale borgere må cykle på fortovet for at komme sikkert gennem Allégade, og gymnasie-eleverne udviser dødsforagt, når de i jagten på bagerbrød krydser Peder Falsters Vej. En sommerhusgæst fortæller, hvordan hun i mangel på legepladser lader børnene lege på parkeringspladsen bag kirken, uvidende om, at der i hjørnet af selv samme parkeringsplads er en sti, som leder op til en

skøn ny naturlegeplads i Arresødal Skoven. Forbindelser handler typisk om, hvordan byens infrastruktur fungerer – eller ikke fungerer – i hverdagen. Læsningen *Forbindelser med historie* lægger op til, at de deltagende teams ser på tværs af historie, fysiske strukturer og hverdagsliv med henblik på at skabe forbindelser, som både løser nogle af hverdagens infrastrukturelle udfordringer, forbedrer adgangen til byens rekreative områder, herunder til fjorden og havnen, og samtidig understøtter byens historie og identitet som stålets by.

Læsning 6 lægger op til at se på nogle af følgende spørgsmål:

- Hvordan kan forskellige tematiske ruter gennem byen fortælle historien om Frederiksværks enestående industrikultur?
- Hvordan giver nye og bedre forbindelser både borgere og turister lettere adgang til byens historiske og rekreative kvaliteter?
- Hvordan etableres en historisk infrastruktur, der binder historiske punkter bedre sammen og samtidig forbedrer de bløde trafikanters flow gennem bymidten?
- Hvordan bruges de uofficielle og selvetablerede stier, som de lokale frederiksværkere i deres dagligdag har fundet gennem byen, som inspiration til nye forbindelser, der kan understøtte hverdagslivets bevægelsesmønstre og samtidig trække liv forbi de kulturhistoriske steder?
- Hvordan kan forbindelser med historie understøtte kommunens fokus på sundhed og sundhedsstier?
- Hvordan trækkes landskabet ind i byen (og måske omvendt) ved at forbedre forbindelserne til skoven, kystskrænten og områderne ved fjorden?



## 7. DEN SKJULTE HISTORIE

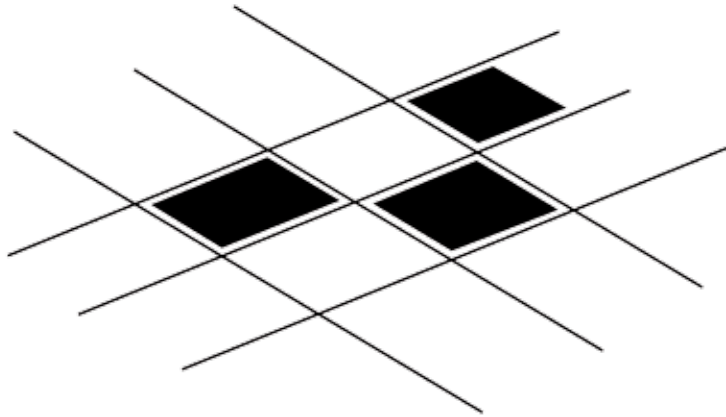
Hvad betyder Gjet? Sådan spørger en sommerhusgæst, der jævnligt er i Frederiksværk. Ikke nok med at Gjethuset har et mystificerende navn: Man undlod også at genopføre husets oprindelige skorstene, hvilket ifølge byens museumschef bidrager til den udbredte misforståelse, at Frederiksværk er vokset op omkring en gammel hovedgård og ikke et kanonstøberi. Den af soldater og krigsfanger gravede kanal mellem Arresø og Roskilde Fjord, som tidligere leverede den energi, der var forudsætning for byens industrialisering, er i dag flankeret af 'Å-stien', 'Å-galleriet' og 'Å-grillen', og kanalens oprindelige egetræsbund og stensatte vægge er efterhånden forsvundet og dækket af vegetation. Det bidrager til billedet af et romantisk å-forløb i stedet for en industriel kanal. Store dele af Frederiksværks industrihistorie ligger på denne vis

og lurer lige under overfladen på nutidens hverdagsby. Helt bogstaveligt som i tilfældet med Kobbervalseværket, hvor en omfattende industriarkæologisk udgravning i 2003-04 viste, at hele produktionsanlægget ligger lige under græstæppet. Eller i overført betydning som i tilfældet med stålværkerne, som på den ene side er helt centrale for byens selvforståelse, men som samtidig er en lukket og nærmest mytisk by i byen. Rygterne går om de udenlandske ejere, og ind imellem lyder mærkelige hule drøn, når der arbejdes i hallerne bag det meterhøje hegn. Læsningen *den skjulte historie* sætter fokus på, hvordan de deltagende teams kan bruge det skjulte, det utilgængelige, misforståelserne og paradokserne som elementer i en kreativ formidling af byens fabriks- og industrihistorie.

Læsning 7 lægger op til at se på nogle af følgende spørgsmål:

- Hvordan formidles et sted, som ikke er tilgængeligt, så det alligevel bliver nærværende for den lokale frederiksværker og byens turister?
- Hvordan kan man få indsigt i produktionen og livet på Stålværkerne – uden at kunne komme ind på området?
- Hvordan formidles eller synliggøres de usynlige historiske spor i Frederiksværk?
- Hvordan kan man arbejde formidlingsmæssigt med en by i flere lag?
- Hvordan bruges diskrepansen mellem de kulturhistoriske fortællinger og nutidens opfattelser som udgangspunkt for at skabe nysgerrighed og overraskelse?
- Hvordan kan man arbejde formidlingsmæssigt med at synliggøre industrikulturens fortællinger og de oprindelige funktioner, uden at Frederiksværk bliver en museumsby?
- Hvordan kan 'gjet' og andre historiske betegnelser vække nysgerrighed frem for irritation?
- Hvordan skal man arbejde differentieret med det utilgængelige og skjulte – fra at åbne op og synliggøre til at iscenesætte og forstærke det lukkede?





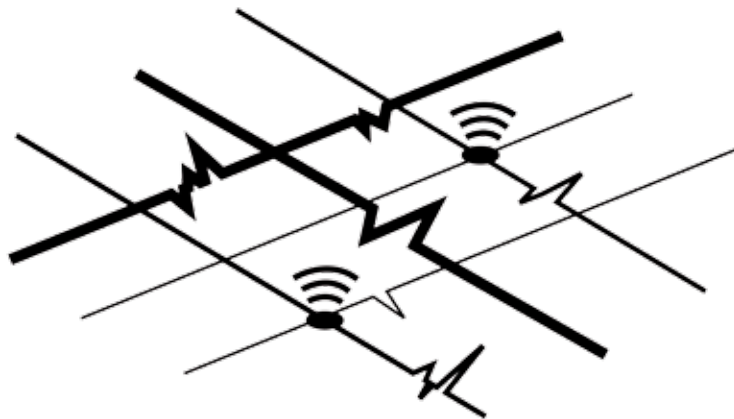
## 8. BYER I BYEN

En planlægger, som for nylig besøgte byen for første gang, sagde ved afrejsen, at han følte det som om, han havde været i flere byer på én gang. Forklaringen herpå er bl.a., at byens historiske produktionsanlæg ikke, som i mange andre byer ligger i byens periferi, men derimod som små øer integreret i byen. Hvert fabriksanlæg har haft sin egen struktur og særlige behov for arbejderboliger, energiforsyning og følgeindustri. Med tiden er byen vokset sammen og blevet fyldt ud, men hvert område har stadig sin distinkte stemning og eget fysiske udtryk. Oplevelsen af flere byer i byen forstærkes af byens generelle grid-struktur. Hvor den historiske by var orienteret øst-vest langs kanalen, er den moderne velfærdsby overvejende struktureret langs nord-sydgående

veje og jernbanen. De historiske og moderne forløb danner tilsammen en løs grid-struktur, som giver oplevelsen af at bevæge sig mellem meget forskelligartede miljøer adskilt af infrastrukturelle bånd. Tydelige eksempler er Strandgade, Nørregade, Gjethusområdet, Krudtværksområdet etc. Læsningen *Byer i byen* er en måde at læse byen på, som sætter fokus på byens særlige evne til at overraske og byde på mange forskellige stemninger og strukturer. Man kan på trods af byens beskedne størrelse gå på opdagelse, og få sanserne udfordret af steder med meget forskellig karakter og fysisk fremtræden. Frederiksværk er i dette perspektiv kontrastfuld og oplevelsesrig.

Læsning 8 lægger op til at se på nogle af følgende spørgsmål:

- Hvordan styrkes kontrasterne og de forskellige områders særkender og kvaliteter: Kan Strandgade fx blive endnu mere Strandgade?
- Hvordan forstærkes oplevelsen af områdernes særlige karakter ved at formidle områdernes historie gennem gadenavne, særlige personligheder og andre fortællinger?
- Hvordan anvendes byer i byen i en lokal oprustning af borgernes stolthed og selvforståelse ved at give de lokale borgere et større kendskab til deres eget kvarter?
- Hvordan tilskyndes et øget hensyn til de historiske kvaliteter i en fortsat byudvikling gennem en øget viden om baggrunden for områderne og deres forskellighed?
- Hvordan skabes bedre forbindelser mellem de forskellige områder uden at miste kontrasterne og opdagelseskvaliteterne?
- Hvordan formidles områder, som historisk var koblet sammen, eksempelvis bedriftsherrens bolig på Arresødal, fabriksanlægget omkring Gjethuset og arbejderboligerne i Strandgade som et samlet miljø?



## 9. SANSELIG INDUSTRI

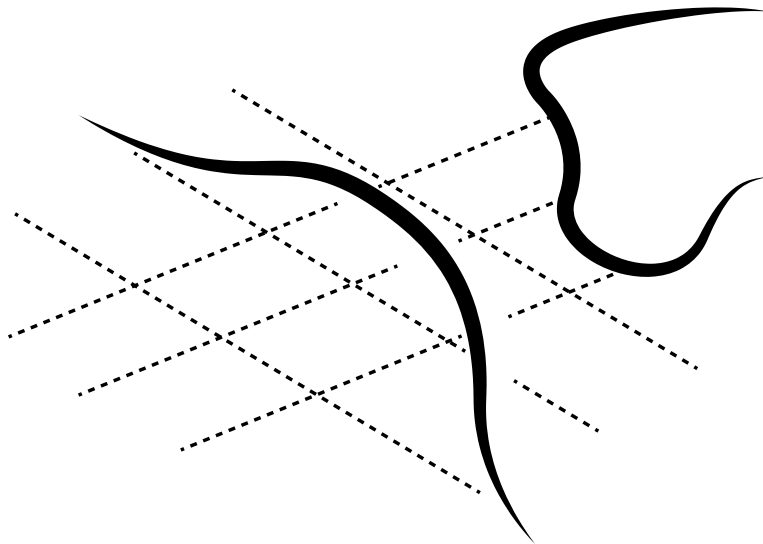
Selvom Frederiksværk i dag har mange idylliske træk som kanalby og af mange opleves som Nordsjællands Venedig, er byens historiske DNA langt fra romantik og stokrose-idyl. 1700-tallets Frederiksværk var en larmende, farlig og højteknologisk industriby, hvis hovedproduktion bestod i omfattende kanon- og krudtleverancer til nationale og internationale krigsmagter, sørøvere og koloniherrer. Byens skyline blev tegnet af skorstene, osen fra støberierne lå tungt i gaderne, og størstedelen af byen bestod helt op til 1960erne af utilgængelige og farlige fabriksområder. I dag er de fleste

skorstene væk, men at Frederiksværk er en industriby, kan stadig sanses. Eksempelvis ved lyden af de tonstunge stålplader, der rangeres rundt på jernbaneterrænet, lyden af kirkeklokkerne, som stadig den dag i dag ringer byen op kl. 7 og i seng kl. 22, eller lugten af svovl og krudt, som hænger i de tykke mure, når man træder ind i Trækulsbrænderiet på Krudtværksområdet. Læsningen *Sanselig industri* sætter fokus på industrikulturens lyde, lugte og visuelle udtryk som elementer, der kan bidrage til at formidle oplevelsen af Frederiksværks fabriks- og industrihistorie.

Læsning 9 lægger op til at se på nogle af følgende spørgsmål:

- Hvordan udfordres forestillingerne om Frederiksværk som romantisk og idyllisk kanalby gennem en sanselig formidling?
- Hvordan kan en formidling, der inddrager sanserne, gøre det muligt at nå flere målgrupper end traditionel historieformidling?
- Hvordan omsættes konceptet Stålsat By til indtryk, der kan opleves med sanseapparatet?
- Hvordan inddrages lyd og lys i formidlingen af Frederiksværks industrihistorie?
- Hvordan gøres historiens personer, steder, bygninger, objekter m.m. nærværende og levende via en sanselig formidlingsstrategi?
- Hvordan styrkes en lokal selvforståelse og stolthed blandt frederiksværkerne via en formidling af industrikulturens fortællinger med fokus på det sanselige?
- Hvordan understøttes Frederiksværks identitet som rå arbejderby gennem en sanselig formidlingsstrategi?





## 10. LANDSKABET FØR BYEN

Det første man bemærker, når man besøjer Frederiksværk for første gang, er den dramatiske skovklædte skrænt, som skærer sig ind bag om byen og danner ryg mod fjorden. Skrænten, som er en forhenværende kystskrænt, markerer grænsen mellem det ældre pastorale og romantiske landskab bag ved byen og den flade strandeng, hvorpå fabriks- og industribyen er vokset op. Det næste der slår den besøgende er, hvor vanskeligt det er at komme henholdsvis op på den skovklædte skrænt eller ned til den blå fjord. Tilsammen består byen af tre tydelige landskaber: Dels det blå landskab, som tilsammen udgøres af fjorden, Arresø, vådområderne syd for byen samt kanalen, som binder de blå landskabsstræk sammen. Dels kystskræntens grønne landskab, der

rejser sig som en stejl klint rundt om byen og tilsammen med Krudtværksområdet udgør byens grønne kiler. Og endelig det urbane landskab, som former det centrale Frederiksværk og indrammes af det grønne og blå. Frederiksværk blev til, fordi stedets topografi tillod en udnyttelse af vandkraften, men adgangen til selvsamme livgivende natur opleves i dag som meget begrænset. Skrænten som den platform, hvorfra hele byen og fjordlandskabet sættes i scene, er kun meget sparsomt udnyttet. Læsningen *Landskabet før byen* lægger op til, at de deltagende teams arbejder med Frederiksværks landskabelige træk, både som strukturerende elementer, rekreative kvaliteter og oplevelsesmæssige muligheder.

Læsning 10 lægger op til at se på nogle af følgende spørgsmål:

- Hvordan forstærkes de landskabstræk, som har struktureret byens fysiske plan og er forudsætningen for Frederiksværks industrielle DNA?
- Hvordan styrkes en opfattelse af, at byen er placeret i naturen og formet af den kraft, som naturen kunne tilbyde?
- Hvordan skabes bedre adgang til de grønne og blå områder fra byen?
- Hvordan formidles historier og sammenhænge ved at udnytte de visuelle forbindelser (særligt udsigten fra skrænten) i byen?
- Hvordan fortælles historien om de historiske anlæg, som gemmer sig i skrænten?
- Hvordan synliggøres Frederiksværk som et samlet landskab bestående af grønne, blå og grå landskabstræk?
- Hvordan bindes by, natur og industri sammen i den samme fortælling?



Frederiksværk set i fugleperspektiv i 1950erne. Forrest Roskilde Fjord og det enorme stålvalseværk med skrothavnen, dernæst følger Frederiksværk by med de mange arbejderboliger og i baggrundens den skovomkransede Arresø.





## OPGAVEN

Konkurrenceopgaven har i denne første fase tre hovedelementer: En formidlingsstrategi, en udpegning af nøglesteder, hvor Nøglested 1 er givet på forhånd og et skitseprojekt for Nøglested 1.

### **Formidlingsstrategi**

Der ønskes et bud på en samlet formidlingsstrategi. Formidlingsstrategien skal beskrive, hvordan Frederiksværk i fremtiden bliver en mere selvforklarende by, og dermed hvordan byen kan synliggøre sin historie over for omverdenen og gøre sin identitet som Stålsat By nærværende for borgere og besøgende.

Strategien skal forholde sig til følgende tre niveauer:

**STRUKTURER.** Dels hvordan små og store strukturer i byen – de landskabelige forudsætninger for byens opståen, den særlige opbygning med mange større og mindre fabrikssamfund, kanalen, de mange bagsider og variationer i skala samt relationen til fjorden og havnen – kan forstærkes og formidles.

**MATERIALER.** Dels hvordan man gennem anvendelse af blandt andet lys, lyd og udvalgte materialer kan understøtte og forstærke byens særlige identitet og kvaliteter.

**FORTÆLLINGER.** Dels hvordan man kan fremkalde de mange fortællinger om byens personligheder, relationer til fjerne steder, særlige arbejderkultur m.m., og sætte disse fortællinger i spil i det offentlige rum, så historierne bliver levende og nærværende for nutiden.

Forslaget til formidlingsstrategi præsenteres i diagrammer, visualiseringer såsom rumlige skildringer, referencefotos m.m. samt den nødvendige tekst. I øvrigt henvises til konkurrencetekniske betingelser. Forslaget til formidlingsstrategi skal tage afsæt i forundersøgelsen (bilag 1, 2 og 3).

### Nøglesteder

Der ønskes en begrundet udpegning af en række (eksempelvis 4-6) nøglesteder (byrum eller forbindelser), der vurderes at have et særligt potentiale for at kunne indfri visionen og understøtte formidlingsstrategien.

Udpegningen af nøglestederne skal opfattes som en anbefaling til kommunen om, hvilke byrum/forbindelser Frederiksværk i fremtiden bør prioritere, og det skal beskrives hvordan og i hvilken rækkefølge, de bør udvikles.

For hvert nøglested ønskes et første konceptuelt forslag til omdannelse samt overordnede idéer til formidling af nøglestedets historie.

Nøglestederne udpeges på kort og understøttes af diagrammer, visualiseringer og understøttende tekst.



I opgave A og B skal de deltagende teams tage udgangspunkt i Frederiksværk som helhed.



### Skitseforslag til Nøglested 1

Der ønskes et detaljeret forslag til udvikling af Nøglested 1. Forslaget skal i plan, diagrammer, tekst og visualiseringer præcisere, hvordan en fysisk omdannelse og formidling af stedet kan tage form.

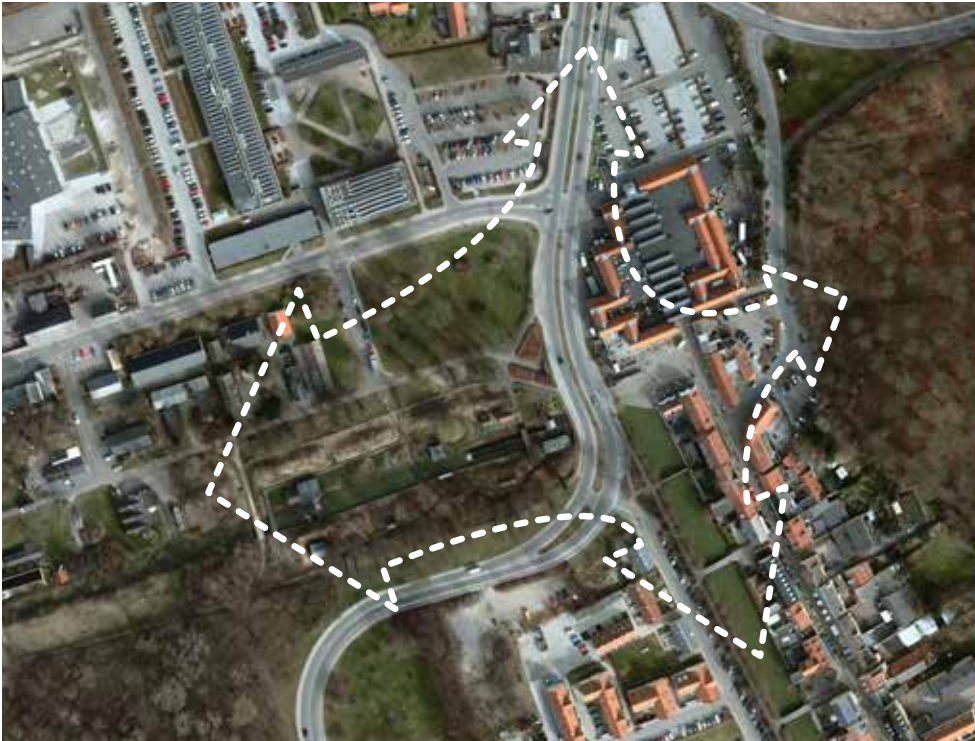
### Visionen for området

Visionen for Nøglested 1 er at få forløst stedets åbenlyse potentiale som et centralt og levende byrum med sjæl og historie. Det gælder i forhold til at få de mange forbindelser og koblinger til de omkringliggende områder til at fungere. Men også i forhold til at få foreningslivet og de rekreative kvaliteter i hele Krudtværksområdet bragt bedre i spil med resten af byen. De mange besøgende og handlende i området skal i fremtiden gives gode opholds- og forbindelsesmuligheder samt en oplevelse af, at byens identitet og historie er nærværende.

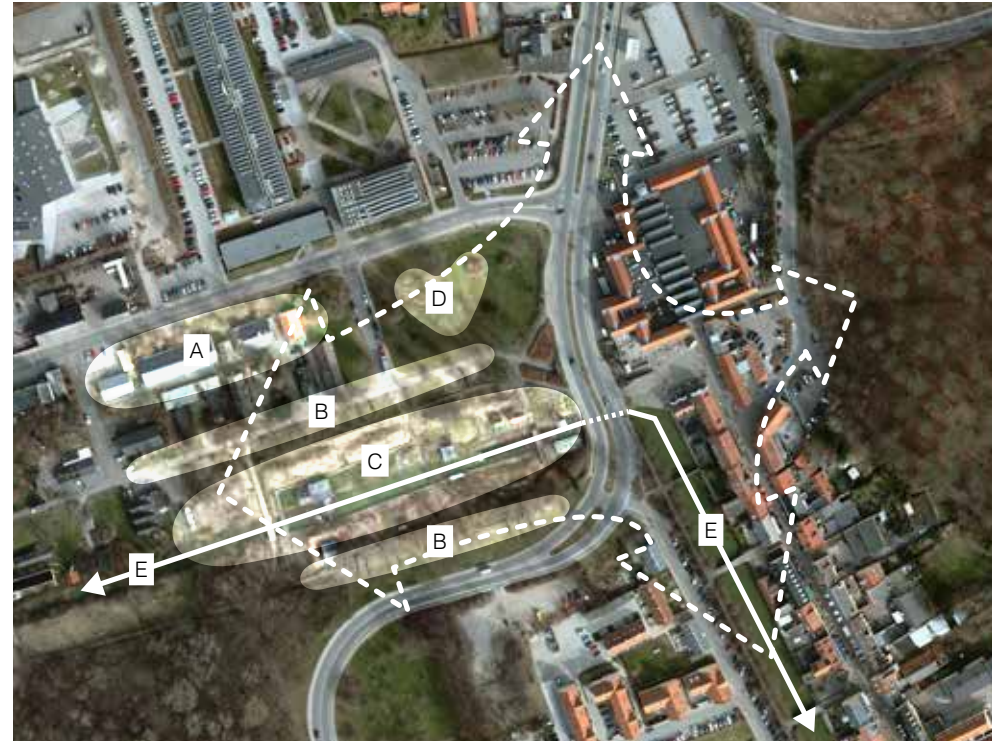


Nøglested 1's placering i forhold til hele Frederiksværk.





Kort Nøglested 1. Afgrænsningen skal ikke opfattes absolut. Forbindelserne til den omkringliggende by er vigtige. Dog er det afgørende, at forslaget har tyngdepunkt i midten af den skitserede figur – det vil sige i krydspunktet mellem Nordtorvet og Krudtværksområdet.

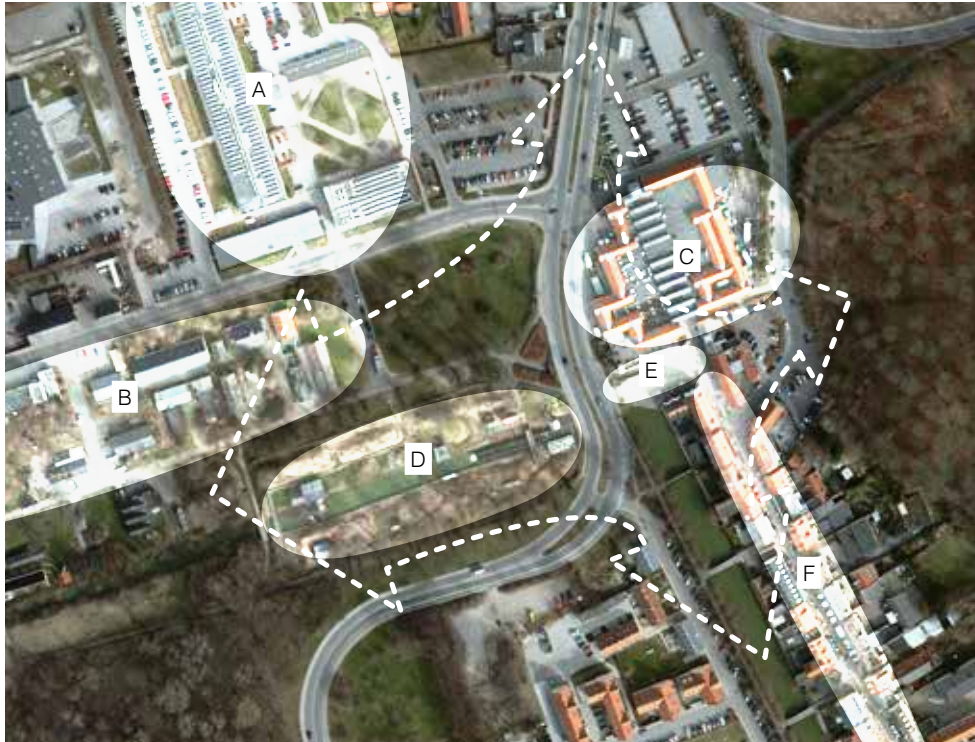


Primære historiske elementer: Kortet ovenfor viser Nøglested 1's væsentlige historiske elementer. For en mere detaljeret beskrivelse af områdets historie og historiske elementer henvises til bilag 1.

- A. Trækulsbrænderi, Svovl- og Salpeterlade
- B. Krudtværksalléerne
- C. Krudtværksmuseet

- D. Krudtværksdirektørens have
- E. Kanal





Primære funktioner: Kortet ovenfor viser Nøglested 1's væsentlige funktioner. For en mere detaljeret beskrivelse af byens funktioner og hverdagsliv henvises til bilag 2.

- A. Arbejdspladser
- B. Foreningsliv
- C. Indkøbscenter

- D. Museumsområde
- E. Plads
- F. Gågade



Primære bevægelser: Kortet ovenfor viser Nøglested 1's væsentligste bevægelser og forbindelser. For en mere detaljeret beskrivelse af byens forbindelser og bevægelsesmønstre henvises til bilag 2 og 3.

- A. Fodgængerflow på tværs af Nørregade
- B. Cykelflows i ensrettet gade

- C. Fodgængertrafik i gågade og rundt om kanalen
- D. Cykelflow gennem Krudtværksområdet



### Nøglested 1's konkrete udfordringer

På de følgende sider ses en række fotografier af konkrete udfordringer i relation til Nøglested 1. Det forventes, at forslagene til løsning af opgave C forholder sig til flest mulige af følgende konkrete udfordringer:



Dette oversigtskort viser, hvorfra fotografierne på de følgende sider er taget. Signaturen angiver fotografiernes kameravinkel.





A - Ankomst fra Nørregade. Ankomsten fra nord ad Nørregade til det centrale Frederiksværk opleves af mange som diffus og præget af Nordcenterets bagside.



B - Direktørens have. Hvad der tidligere var krudtværksdirektørens villahave ligger i dag lidt glemt og uprogrammeret hen. Enkelte træer og buske er oprindelige.



C - Alléerne på Krudtværket. Alt for få kender historien om alléerne på Krudtværket – at de blev etableret som levende hegn for at gribe fragmenter af bygninger og menneskekroppe, som fra tid til anden blev sprængt ved ulykker på Krudtværket.



D - Krudtværksmuseets trådhegn. Hegnet omkring museet sender et utilsigtet signal om lukkethed og utilgængelighed. Hvordan opnår man en større transparens og gennemstrømning på kryds og tværs i området?



E - De skjulte stier langs kanalen. På begge sider af Krudtværket løber de oprindelige flisebelagte stier mod syd. Men de er tilgroede og utilgængelige. De vidner om arbejdsprocessen på Krudtværket og er en mulig fremtidig forbindelse til fjorden.



F - Den mangelfulde forbindelse til skoven. Kun få meter adskillig er byens travleste torv og skoven med dens sundhedsspor og naturlegeplads. Men der er i dag mangelfuld forbindelse.





G - Kanalen som forsvinder under vejen. Vejoverføringen over kanalen svækker oplevelsen af kanalens både rekreative og funktionelle kvaliteter.



H - Tunnellerne under Nørregade. De to fodgængertunneller lider af de almindelige dårligheder, som fodgængertunneller er kendt for, og fungerer ikke som tilstrækkelige attraktive sammenbindinger af Krudtværksområdet og resten af byen.



I - Allégade. Allégade er ikke optimalt disponeret i forhold til at være den centrale forbindelse for cykelister og knallerter gennem midtbyen og en yndet promenadestrækning for gående.



J - Nordtorvet. Nordtorvet er byens travleste plads og ligger ud til kanalen, kun et stenkast fra Krudtværket. Alligevel er byens historie underligt fraværende.



K - Forbindelsen til foreningslivet. Mange foreninger holder til på Krudtværksområdet. Er det muligt at forbinde foreningslivet og de mange frivillige med bylivet omkring Nordtorvet?



L - Udskiftningsklare broer og træer. Broerne mellem Nørregade og Allégade står inden for en kommende årrække over for en renovering og udskiftning. Også alléens træer er udskiftningsparate.





## KONKURRENCEBETINGELSER

### Konkurrencens form

Konkurrencen er udskrevet af Halsnæs Kommune i samarbejde med Realdania. Konkurrencen afvikles i to faser. Fase I er en projektkonkurrence med et begrænset antal deltagere udskrevet efter reglerne om projektkoncurrencer i Udbudsdirektivet nr. 2004/18/EF af 31. marts 2004. I første fase opretholdes anonymiteten frem til juryens afgørelse foreligger. Fase II gennemføres som udbud efter forhandling i henhold til førnævnte udbudsdirektiv med deltagelse af indtil tre af forslagsstillerne fra første fase.

### Konkurrencens deltagere

Som resultat af afholdt prækvalifikation er nedenstående teams inviteret til at deltage i konkurrencen på grundlag af det foreliggende konkurrencemateriale, herunder nærværende betingelser:

**1. Arkitekt Kristine Jensens Tegnestue med**  
Kvorning Design & Kommunikation

**2. COBE Arkitekter med**

Tredje Natur landskab  
Grontmij ingeniørfirma  
Konsulent Jonas Abkjær Andersen

**3. Entasis Arkitekter med**

LIW Planning landskab  
2+1 idébureau  
Konsulenterne Svava Riesto og Jens Rørbech

**4. SLA Landskab og byrum med**

Dansk Bygningsarv  
Arcgency Arkitekter  
UiWE kulturdesign bureau  
Alectia ingeniørfirma

**5. SLETH Arkitekter og planlæggere med**

Erik Brandt Dam Landskab  
Moe Ingeniørfirma  
Konsulenterne Vera Noldus, Martin Zerlang  
og Ole Puggaard

Deltagerne i konkurrencen skal ved eventuel inddragelse af yderligere konsulenter være opmærksomme på, at enkeltpersoner eller virksomheder, hvori der er ansat personer, som enten har været involveret i tilrettelæggelsen af projektkonkurrencen, eller har relationer til medlemmer af juryen og dennes rådgivere er udelukket fra at deltage i konkurrencen. I tvivlstilfælde skal man kontakte konkurrencens sekretær.

#### **Konkurrencens sekretær**

Arkitekt MAA  
Flemming Deichmann  
Præstevænget 4  
2680 Solrød Strand  
Telefon 20 92 66 99  
flemming@fd-arkitekt.dk

#### **Jury**

De indsendte forslag vil blive bedømt af en jury bestående af:

Borgmester, formand for juryen  
Helge Friis

Fem medlemmer af byrådet i Halsnæs Kommune

- Formand for Udvalg for Kultur, Fritid og Nærdemokrati, Helle Vibeke Lunderød.
- Formand for Udvalg for Miljø og Teknik, Jørgen L. Hansen.
- Byrådspolitiker, Hanne Kjær Knudsen.
- Byrådspolitiker, Ole S. Nielsen.
- Byrådspolitiker, Per S. Løth.

To repræsentanter for projektets styregruppe

- Projektleder Eske Møller, Realdania
- Direktør Svend Erik Nielsen, Halsnæs Kommune

Samt tre fagdommere udpeget af styregruppen. En formidlingsspecialist, en byrumsspecialist og en landskabsarkitekt.

- Adjunkt, Ph.d. Kristine Samson, Roskilde Universitet,

Institut for kommunikation virksomhed og informationsteknologier

- CEO og arkitekt MAA Helle Søholt, Gehl Architects
- Professor MSO og landskabsarkitekt Ellen Marie Braae, Københavns Universitet, Institut for Geovidenskab og Naturforvaltning, Landskabsarkitektur og planlægning.

Juryen rådgives gennem hele bedømmelsesforløbet af et sagkyndigt udvalg bestående af:

- Projektleder, Halsnæs Kommune, Charlotte Scheel
- Leder af Industrimuseet Frederiks Værk, Frank Allan Rasmussen
- Konkurrencerådgiver, Nicolai Carlberg, carlberg | christensen
- Konkurrencerådgiver, Helene Schytter, carlberg | christensen

Til konkurrencen er endvidere knyttet en følgegruppe. Den består af repræsentanter fra det lokale kultur- og erhvervsliv samt enkelte repræsentanter fra byrådet. Følgegruppen inviteres til at bidrage med synspunkter på de indkomne forslag forinden juryen træffer sin afgørelse.

Juryen forbeholder sig ret til yderligere at indkalde særligt sagkyndige, såfremt der i juryen er enighed herom.

Juryens sekretær:

- Flemming Deichmann, arkitekt MAA

#### **Konkurrencemateriale**

Konkurrencematerialet består i Fase I af nærværende program med nedenstående bilag samt de spørgsmål og svar, eventuelle rettelsesblade og andre meddelelser til de konkurrerende, der måtte fremkomme i løbet af konkurrenceperioden samt i forbindelse med deltagelse i besigtigelse den 7. oktober 2013.

Tekniske bilag:

- A: Kort over Frederiksværk by (DWG)
- B: Kort over Frederiksværk by (DXF)

C: Kort over Nøglested 1 (DWG)

D: Kort over Nøglested 1 (DXF)

E: Luftfoto i høj opløsning

F: Oversigt over udvalgte digitale ressourcer

Primære bilag:

- 1: Analyse af Frederiksværks industrielle kulturarv
- 2: Bylivsanalyse
- 3: Fysisk analyse

Øvrige bilag:

- 4: Idéoplæg. Frederiksværks Bymidte
- 5: Cykeludfordringer
- 6: Parkeringsområder
- 7: Stikort
- 8: Fredningsbestemmelser for kanal

Konkurrenceprogrammet samt alle bilag er samlet på USB og foreligger desuden i digital form på hjemmesiden [www.halsnæs.dk/staalsattebyrum](http://www.halsnæs.dk/staalsattebyrum)

## **KONKURRENCENS FASE I**

### **Konkurrenceforslagets omfang**

Forslaget skal omfatte det materiale, der er beskrevet i afsnit 7 "Opgaven" om opgaverne A, B og C.

-Plancher

Forslaget må maksimalt være omfattet af 3 A0 plancher à 84 x120 cm. Forslaget skal grafisk tilrettelægges således, at juryen får en klar og entydig opfattelse af forslagsstillernes intentioner og de heraf fremførte forslag. Der skal anvendes en hensigtsmæssig målestok i forbindelse med løsninger for udvalgte nøglesteder.

Forslagsstillerne anmodes om tydeligt at angive, hvad der er nyt og hvad der er eksisterende forhold på såvel konkrete forslag som i diagrammer og andre former for visualiseringer.



Der ønskes kun den absolut nødvendige, oplysende tekst på tegningerne. Øvrig tekst bør kun fremgå af projektmappen.

#### -Projektmappe

I projektmappen indgår en kortfattet introduktionsbeskrivelse, der redegør for forslagsstillerens intentioner samt i passende omfang beskriver forslagsstillerens tanker om formidlingsstrategi, nøglesteder samt det konkrete skitseforslag, således at juryen får en klar og entydig opfattelse af forslaget og dets intentioner i forhold til programoplægget. Teksten understøttes af illustrationer. Projektmappen afleveres i 20 eksemplarer i A3 format.

#### -Navnekuvert

Med forslaget afleveres en uigennemsigtig, forseglede kuvert, indeholdende navneseddel i A4-format med forslagsstillerens navn, adresse og telefonnummer (dag/aften), samt kendingstallet. Det skal fremgå, hvem der har ophavsret til forslaget, og hvem der eventuelt har medvirket som medarbejder, underrådgiver eller konsulent uden andel i ophavsretten. Kuverten forsynes med teksten "Navneseddel" og det valgte kendingstal.

#### -Tro og Love erklæring

Tro og Love erklæring om ikke forfalden gæld til det offentlige udfyldes og indsendes sammen men det øvrige forslagsmateriale.

#### -USB

Konkurrenceforslaget skal endvidere foreligge på en DVD/USB, som afleveres sammen med plancherne. Alle illustrationer vedlægges som separate jpg-filer i høj opløsning (300 dpi) til brug i blandt andet dommerbetænkningen. Målestoksforhold bør så vidt muligt oplyses.

#### Forespørgsler

Spørgsmål i forbindelse med konkurrencen skal *senest den 4. november 2013* fremsendes pr. mail til konkurrencens

sekretær Flemming Deichmann. Spørgsmålene, der vil blive besvaret løbende, forelægges i anonym afskrift for udskriveren, eventuelt for juryen, hvorefter de sendes til alle deltagerne.

#### Indlevering

Forslaget skal være anonymt. Samtlige tegninger og bilag skal mærkes med et 5-cifret kendingstal. Forslagene skal *senest den 26. november 2013* være indleveret til et postkontor, kurer-tjeneste e.l. og adresseret til:

Arkitekt MAA  
Flemming Deichmann  
Præstevænget 4  
2680 Solrød Strand  
Telefon 20 92 66 99  
flemming@fd-arkitekt.dk

Mærket "Stålsatte Byrum"

Samtidig skal der, som anbefalet forsendelse, fremsendes postkvittering (eller kopi heraf) - som dokumentation for korrekt forsendelse - til konkurrencens sekretær.

På postkvitteringen anføres som afsender det valgte kendingstal samt et telefonnummer, hvortil eventuel henvendelse kan ske, såfremt der mangler navnekuvert. Telefonnummeret vælges, så anonymiteten ikke brydes.

#### Vederlag

Hvert af de deltagende teams vil for et konditions-mæssigt forslag til konkurrencens første fase modtage kr. 100.000 ekskl. moms. Beløbet kommer til udbetaling ved fremsendelse af en faktura til Halsnæs Kommune efter afslutningen af konkurrencens Fase I.

Ean nr. 5798008150104, kontakt Charlotte Scheel.

#### Afvikling af bedømmelsen i Fase I

Som nævnt under betingelsernes pkt. 1 er konkurrencen opdelt i to faser. I Fase I bedømmer juryen de fem forslag i relation

til konkurrenceopgaven, som den fremgår af nærværende program. Herefter udvælger juryen indtil tre potentielle vinderforslag, som juryen har forventninger til kan yderligere kvalificeres gennem konkurrencens anden fase. Fase II vil have karakter af en konkretisering og videreudvikling af opgaven.

Juryen udarbejder en foreløbig betænkning for konkurrencens første fase, hvoraf det blandt andet vil fremgå, hvilke særlige kvaliteter og udviklingsmuligheder de til Fase II udvalgte forslag har.

#### Bedømmelseskriterier

Juryen vil i bedømmelsen af de forslag, der fremkommer som resultat af projektkonkurrencen (Fase I), lægge vægt på, at følgende er tilgodeset i ikke-prioriteret rækkefølge:

- Robusthed og originalitet i forslagene til formidlingsstrategi.
- Arkitektonisk kvalitet og realiserbarhed i forslag til omdannelse af nøglesteder.
- Nyttænkning og originalitet i kombinationen af hverdagsliv og historieformidling.
- Sanselighed og variation i forslagene til, hvordan nøglestedernes/byens historie formidles.
- Forslagenes evne til at adressere nogle af byens centrale udfordringer i forhold til sundhed, infrastruktur, steder til børn og unge og klimatilpasning.

Endelig vil man i bedømmelsen lægge vægt på forslagernes evne til at synliggøre, at de foreslåede løsninger er baseret på sund økonomi og bæredygtighed.

#### KONKURRENCENS FASE II

#### Forslagets omfang i Fase II

Opgaven i konkurrencens anden fase er endnu ikke fastlagt i detaljer og afhænger af resultatet af konkurrencens første fase. Men det kan forventes, at der i Fase II bliver tale om en viderebearbejdning af besvarelsen af opgave C (Nøglested 1), samt udvikling af skitseforslag på et eller flere af de af teamet foreslåede nøglesteder (jævnfør opgave B).

Nærmere retningslinjer for forslagens indhold og omfang i Fase II vil fremgå af et tillæg til nærværende konkurrenceprogram, som tilsendes de udvalgte teams som opstart på Fase II. Hertil kommer, at man i Fase II også vil anmode om at få uddybet de økonomiske forhold, hvad angår rådgiverhonorar samt anlægs- og eventuelle særlige driftsomkostninger i de enkelte forslag.

#### **Vederlag**

Hvert af de deltagende firmaer i Fase II vil for et konditionsmæssigt forslag modtage kr. 250.000 ekskl. moms. Beløbet kommer til udbetaling ved fremsendelse af en faktura til Halsnæs Kommune efter afslutningen af konkurrencen. Ean nr. 5798008150104, kontakt Charlotte Scheel.

#### **Afvikling af bedømmelsen i Fase II**

I konkurrencens anden fase er anonymiteten ophævet, og hver af de udvalgte forslagsstillere inviteres til dialogmøder med et af udskriveren nedsat forhandlingsudvalg.

Første møde vil have karakter af et opstartsmøde med forhandlingsudvalget om det præcise opdrag for Fase II, med afsæt i det fremsendte tillæg til konkurrenceprogrammet. Andet møde vil have form af et åbent dialogmøde, hvor teamsene præsenterer det foreløbige arbejde for eksperter, følgegruppe og borgere. Forhandlingsudvalget fremsender på baggrund heraf en kortfattet skriftlig opsamling til hvert team med ønsker og anvisninger til det videre arbejde. På det tredje møde vil teamsene fremlægge en bearbejdet udgave af deres forslag for forhandlingsudvalget. Her forventes en åben dialog om forslaget og dets evne til at imødekomme behov og intentioner med udgangspunkt i konkurrenceprogrammet

samt et endeligt overslag på de økonomiske forhold. Mødet afsluttes med en drøftelse af den afsluttende bearbejdning af forslaget.

Forhandlingsudvalget forbeholder sig ret til at ændre den skitserede proces og eventuelt indkalde til et yderligere møde.

Når alle udvalgte forslagsstillere har været igennem ovenstående forløb og indsendt deres endelige forslag, vil juryen træffe en afgørelse om, hvilket forslag der skal udpeges som endelig vinder af konkurrencen. Juryen forbeholder sig ret til at udpege mere end én vinder. Nærmere herom vil fremgå af det kommende tillæg til konkurrenceprogrammet for Fase II.

#### **Offentliggørelse og udstilling af resultatet**

Bedømmelsen af de indsendte forslag ventes afsluttet april 2014. Konkurrencens resultat vil blive meddelt Ritzaus Bureau. Forslagsstillerne vil blive underrettet personligt.

Samtlige indsendte forslag vil blive offentligt udstillet i Frederiksværk. De konkurrerende vil skriftligt modtage nærmere meddelelse herom.

#### **Rettigheder**

De indsendte forslag tilhører konkurrenceudskriveren. Ophavsretten til et konkurrenceforslag forbliver dog altid hos forslagsstilleren.

Det er en forudsætning, at opgavens viderebearbejdning med henblik på realisering overdrages den vinder/de vindere juryen udpeger som afslutning på Fase II, såfremt Halsnæs Kommune opnår den fornødne fondsstøtte. Er opgaven ikke igangsat inden for 2 år efter offentliggørelsen af vinderen, vil den/de blive kompenseret med et beløb på samlet DKK 200.000 eks. moms. Såfremt opgaven senere vil blive i gangsat med vinderen som totalrådgiver, betragtes compensationen som en a-conto udbetaling på det fremtidige honorar.

Ved opgavens overdragelse til vinderen/vinderne har denne/

disse ret til at benytte idéer fra de øvrige forslag.

#### **Forsikring**

Forslagene vil ikke blive forsikret.

Frederiksværk den. 20. september 2013









